

Informace z Domova

čtvrtletní zpravodaj

SeneCura SeniorCentrum Šanov

Vydání 1/2024



Obsah

Slovo úvodem 2

Péče o naše klienty 4

Oblast sociální a aktiv. 5



Informace z Domova

Ing. Michal Veleba, ředitel SeneCura SeniorCentra Šanov

Vážení čtenáři Zpravodaje našeho Domova, v období vydání tohoto čísla se nám již rozjařuje a my se těšíme na teplo a pohodu vycházek po naší zahradě.

Co se týče sociálních služeb, které poskytujeme našim klientům, jsme rádi, že je o naše služby zájem a kapacita našeho Domova je naplněna. Chceme být lídry v poskytování pobytových sociálních služeb v našem regionu, proto je pro nás důležitá zpětná vazba od lidí, kteří s námi mají zkušenost, ať už jsou to samotní klienti a jejich rodiny, nebo zaměstnanci či naši dodavatelé nebo municipality v našem regionu.

V současné době zpracováváme **výsledky průzkumu spokojenosti našich klientů a rodin**, průzkum jsme realizovali na sklonku loňského roku. Výsledky a eventuální opatření budu prezentovat všem našim zájmovým skupinám v prvním pololetí tohoto roku.



SeneCura Senior Cetrum Šanov

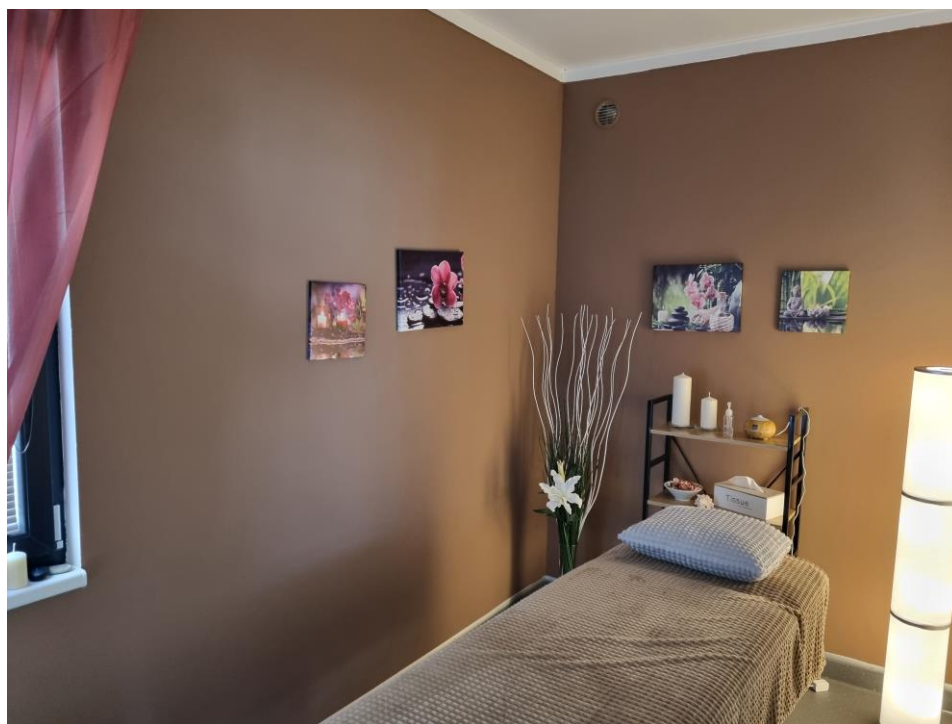
V oblasti investic plánujeme jarní nezbytnou údržbu našich předzahrádek a opravu promáčeklin na chodnicích před areálem a v zahradě. Ve hře je i vybudování kontejnerových míst před areálem Domova.

Pro usnadnění práce pečovatелům jsme pořídili nové pečovatelské vozíky na prádlo, koupací mobilní lůžko a mobilní křeslo pro vážení našich klientů. U jezírka postavíme odpočinkový altán, který poskytne tolik vyhledávaný stín pro pohodu všech, kteří budou chtít si pohody u jezírka užít. Zároveň plánujeme ve spolupráci s místní Základní školou projekt, do kterého by se zapojily děti a byl by užitečný jak pro ně samotné, tak pro naše klienty.



V oblasti udržení kvality našich služeb jsem rád, že máme stabilní zaměstnance a můžeme tak dlouhodobě jejich kompetence zvyšovat vhodným systémem školení. V rámci jejich podpory umožňujeme jejich výhodné stravování v prostorách Domova.

V loňském roce jsme dále rozšířili pitný režim a prostor kuřárny, v letošním roce jsme zmodernizovali místnost masérny a dokončujeme denní relaxační místnost pro zaměstnance.



V oblasti klientských služeb jsem rád za pravidelné setkávání s našimi klienty v rámci dvouměsíčních rad obyvatel a stravovacích komisí, kde získáváme cenný a upřímný pohled našich klientů. Nejen tato aktivita slouží k prohlubování naší vzájemné důvěry a zejména k vyjasnění vzájemného očekávání, neboť včasnou komunikací a vysvětlením zpravidla můžeme předejít nepochopením či individuálním zklamáním.

Co se týče dalších aktivit našeho Domova, jsem rád za to, že jsme se začali intenzivně věnovat Paliativní péči, zpětná vazba primárně od rodin mě utvrzuje v tom, že to byla cesta správným směrem.



Péče o naše klienty

Bc. Lucie Ficová, DiS, vrchní sestra

Tento rok pro nás bude rokem, kdy se více budeme zabývat výživou našich klientů. Jak jistě už víte, jídelníčky v SeneCura budou více zaměřeny na kuchyni krajů České a Slovenské republiky. Naše péče nebude jen o jídle jako takovém, ale do praxe zavádíme nový nutriční standart, který se zaměřuje na potřeby klientů trpících podvýživou, ale i na klienty, kteří jsou v riziku podvýživy anebo trpí chronickými ranami.

Náš Domov navázal tento měsíc novou spoluprací se společností zabývající se nutriční péčí. Jedná se o společnost, jejichž cílovou skupinou jsou především senioři. Externí nutriční terapeut bude úzce spolupracovat se sestrou, která se u nás v zařízení dlouhodobě zabývá touto problematikou. Již se kromě navázání nové spolupráce mění i nutriční přístup k našim klientům.

Dle předem daných pravidel jsou u některých klientů nastavovány nutriční sippingy formou nutridrinků, pudinků či džusů. U jiných je bílkovinu potřeba dodávat formou bílkovinných přísad. U klientů, kteří mají omezený příjem stravy z různých důvodů, je strava jdoucí z kuchyně obohacena o bílkovinu. Pro představu o co se jedná: jde o produkt mléčné bílkoviny, který je vhodný jako doplněk stravy u lidí, kteří nejsou schopni z různých příčin přijímat v dostatečném množství maso nebo mléčné produkty jako zdroj bílkovin. Všichni víme, že výživa u člověka není banální záležitostí, především pak u seniorů hraje významnou roli v prevenci a léčbě širokého spektra onemocnění. Předpokládáme, že inovace v této oblasti bude pro naše klienty velkým benefitem.



Šéfkuchařka Jana Gazdová při plánování s nutričními experty



Oblast sociální a aktivizační

Mgr. Jana Tesařová, DiS. vedoucí sociální pracovnice

Věříme, že jsou informace, které se dozvídáte v našem zpravodaji, potřebné či pro některé z Vás zajímavé. V každém čísle zpravodaje se tak budete dočítat o věcech, které jako naši klienti můžete využít pro Vaši lepší informovanost. Budeme Vám objasňovat pasáže z Domácího řádu, opětovně se zastavíme u Návštěvního řádu našeho SeneCura Senior centra Šanov.

V oblasti sociální podáme informace o připravované Novele zákona o sociálních službách, či pokud dojde ke změnám vyhlášky, která např. upravuje výši příspěvku na péči, objasníme tyto změny. Dotkneme se i možnosti podání stížností, připomínek a námětů na poskytovanou sociální službu.

Aktivizace seniorů v domovech

Často u nás na domově seniorů slyšíme pojmy: aktivizace, aktivizační činnosti, aktivity a podobné výrazy, kterým ne vždy můžeme rozumět. Dovolte mi, abych Vám nastínila a pokusila se objasnit, jak tyto pojmy chápat, co si pod tím můžeme představit.

Aktivizace je prováděna s cílem zachovat soběstačnost, podporovat aktivitu, pohyb, předcházet sociální izolovanosti a smysluplně trávit volný čas.

Cílem aktivizačních činností je udržení a zlepšení psychického a fyzického stavu klienta, poskytnutí potřebné dávky fyzické činnosti, sblížení a

společenský život. Aktivity slouží klientům k neustálému ověřování vlastních schopností, možností, prohlubování jejich zájmů a vyplňují volný čas, kterého je na domově víc jak dost.

Co můžeme zařadit mezi fyzické činnosti: jsou to především různé skupinové či individuální hry, sporty, zdravotní cvičení pod vedením proškoleného aktivizačního pracovníka, rehabilitační cvičení (návčky chůze s chodítky či rolátory, pasivní či aktivní cvičení v lůžku, speciální cvičení „Prevence proti pádu“ aj.) pod dohledem rehabilitačního pracovníka.



Nadstavbou mohou být i různé skupinové turnaje a závody v prostředí domova nebo v areálu zahrady.



Mezi sociální či společenské činnosti patří např. pozvání na kávu či společné vypití kávy, rozhovory v dámském či pánském klubu, hraní karet a stolních her, zpívání písní či hraní na hudební nástroje v rámci muzikoterapie, společné oslavy narozenin, společné akce jako je např. zahradní slavnost, otevírání a zavírání zahrady, hudební či taneční vystoupení, zahájení výstav děl našich klientů apod. K těmto činnostem lze zařadit i mezigenerační setkávání. To znamená, že se naši senioři setkávají s mladší generací dětí z mateřských a základních škol, s žáky středních a zájmových škol (ZUŠ). Společně se tak obohacují v různých workshopech, tvoří, povídají si na různá témata, zpívají, pečou, čtou si nebo se učí používat nové informační technologie apod.

K intelektuálním činnostem můžeme zařadit: čtení knih, různé společenské hry, šachy, dáma, člověče nezlob se, paměťová cvičení, vědomostní kvízy,

vymýšlení si příběhů díky dramaterapii či poslech zajímavých osobností, kteří nám pravidelně usedají do křesla pro hosta.

Nelze opomenout ještě jeden druh aktivizačních činností, a to jsou duchovní. Mezi ně řadíme organizování a realizace mší, individuální návštěvy kněze na pokojích klientů – společná modlitba a poskytnutí svátostí, četba duchovních knih, duchovní zpěv či modlitby matek s podporou dobrovolnice.

Aktivizace nabízí a poskytují všichni pracovníci přímé péče. Pečovatelé aktivizují např. i u koupání, oblékání, stravování, ale nabízí i tzv. "15 minut pro klienta". Při každé směně poskytnou tuto aktivitu minimálně jednomu klientovi a věnují mu tento čas. Někteří si rádi povídají, jiní jdou společně na procházku nebo si pročítají oblíbenou knihu. Aktivitám, jak skupinovým, tak individuálním, se věnují naši aktivizační pracovníci. V domově si předem vytváříme týdenní, měsíční i roční plány akcí a aktivit. Týdenní plány aktivit pravidelně zveřejňujeme na webových stránkách i nástěnkách v domově. Měsíční plány jsou klientům k dispozici i na pokojích.

Každý rok se snažíme o zařazování nových aktivit, zakládáme i nové tradice jako je např. otevírání a zavírání zahrady. Jsme otevření k námětům či inovacím aktivizací od klientů, jejich rodinných příslušníků, zaměstnanců i dobrovolníků. A co je nám odměnou? Jsou to úsměvy a spokojenost klientů i příjemně strávený společný čas.



Příspěvek na péči

Ráda bych Vám poskytla pár informací o příspěvku na péči. Většinou se jedná o dotazy od zájemců o naši sociální službu, klientů či jejich rodinných příslušníků, kteří v této oblasti někdy tápou.

Příspěvek na péči je určen osobám, které z důvodu dlouhodobě nepříznivého zdravotního stavu potřebují pomoc jiné fyzické osoby při zvládnutí základních životních potřeb v rozsahu stanoveném stupněm závislosti podle zákona o sociálních službách. Z poskytnutého příspěvku pak tyto osoby hradí pomoc, kterou jim může dle jejich rozhodnutí poskytovat osoba blízká, asistent sociální péče, registrovaný poskytovatel sociálních služeb (domov pro seniory, domov se zvláštním režimem), speciální lůžkové zdravotnické zařízení hospicového typu nebo zařízení pro děti vyžadující okamžitou pomoc. Pokud tedy osoba využívá např. služby domova pro seniory, je tento příspěvek na péči poukazován tomuto poskytovateli.

Příspěvek na péči se poskytuje ve čtyřech stupních závislosti:

- I. Lehká závislost
- II. Středně těžká závislost
- III. Těžká závislost
- IV. Úplná závislost

Žádost se podává na kontaktním pracovišti krajské pobočky Úřadu práce ČR. Příslušnost se určuje dle místa trvalého pobytu žadatele o příspěvek. S vyřizováním příspěvku na péči pomáhá na domově sociální pracovnice.

Výše příspěvku na péči

| | |
|-------------------|-----------|
| I. lehká | 880 Kč |
| II. středně těžká | 4 400 Kč |
| III. těžká | 12 800 Kč |
| IV. úplná | 19 200 Kč |



Posouzení žádosti o příspěvek na péči

Spolu se záznamem ze sociálního šetření zašle Úřad práce příslušné okresní správě sociálního zabezpečení (dále jen „OSSZ“) žádost o posouzení stupně závislosti osoby. OSSZ pro stanovení stupně závislosti vychází z doložených lékařských zpráv ošetřujícím lékařem a z výsledků sociálního šetření provedeného Úřadem práce. Posudkový lékař OSSZ zašle Úřadu práce ČR vyhotovený posudek, na základě kterého Úřad práce ČR vydá rozhodnutí o přiznání/zamítnutí příspěvku na péči. Rozhodnutí je následně doručeno žadateli, který v případě nesouhlasu s vydaným rozhodnutím může podat odvolání, odvolacím orgánem je Ministerstvo práce a sociálních věcí.

Pokud se chcete zeptat na další informace k příspěvku na péči, můžete oslovit sociální pracovnice domova. Rády Vám je poskytneme.

Domácí řád

Domácí řád informuje uživatele a veřejnost o poskytované sociální službě a definuje vnitřní pravidla, práva a povinnosti zainteresovaných osob tak, aby byla konkrétní, srozumitelná všem účastníkům a vedla k zajištění podmínek pro řádný a kvalitní výkon sociální služby.

Lze říct, že se jedná o takovou „kuchařku“ poskytované sociální služby. Je závazný pro všechny zainteresované osoby, tedy i pro Vás, klienty naší služby.

V našem domácím řádu se dočtete např. o úschově cenných věcí, o časovém rozmezí stravování, popisuje Radu obyvatel a Stravovací komisy, která probíhá 1x za 2 měsíce, na kterou jsou zváni klienti, kteří se chtějí podílet na životě v domově a zvyšovat tak kvalitu poskytované služby. Důležitou informací je i vedení tzv. depozitního účtu klienta a její výběr. Pokud chce klient ze svého depozitního účtu vybrat více jak 5000,- Kč, je klient povinen informovat sociální pracovníci minimálně 3 dny předem.

Mezi povinnosti klienta patří i:

- Slušné a důstojné chování k pracovníkům domova
- Informovat pracovníky o změně svého zdravotního stavu v případě infekčního onemocnění

- V případě infekční choroby dodržovat režimová opatření a léčebný režim
- Podrobit se vyšetření v případě podezření na infekční onemocnění
- Včas informovat pracovníky o změnách, které by mohly ovlivnit průběh poskytování služby
- Pečovat o osobní čistotu, čistotu ošacení, prádla a pořádek na pokojích
- Zákaz kouření na pokojích a společných prostorách. (Kouření je povoleno na terasách.)
- Dodržování nočního klidu od 22 do 6 hodin.

Více informací se dočtete v Domácím řádu, který je dostupný na všech budovách ve stojanu v přízemí budovy či v kanceláři sociálních pracovníků. Nově přichozí klienti od roku 2023 dostávají Domácí řád již při příjmu a mají jej k dispozici.

Napsala: Jana Tesařová

Nabídka návazných služeb

Hlavní prioritou našeho zařízení je poskytnout klientům nejlepší možnou péči. A proto je nabídka našich služeb mimo ty ujednané ve smlouvě rozšířená také o služby návazné.

Nástupem do domova pro seniory život nekončí, ale pokračuje – jak je naším mottem. Z toho důvodu je pro nás velmi důležité, aby měli naši klienti možnost dopřávat si komfort, na který byli zvyklí i nadále. Téměř každá žena, ale i muž, o sebe přeci rád pečuje. Návštěva kadeřníka pro mnohé představuje relax nebo dokonce získání nové sebedůvěry. Kadeřnice je pro naše klienty k dispozici každou druhou středu, a to přímo v našem zařízení v prostorách nového kadeřnictví.

Péči o nohy klientů zajišťuje mimo jiné pedikérka, která za klienty dochází zpravidla první týden v měsíci.

V lednu 2024 jsme navázali spolupráci s novou masérkou. Ta dochází do našeho zařízení v průměru 2x měsíčně. Masáže jsou prováděny individuálně dle zdravotních stavů klientů, a to buď na pokoji klienta, nebo v masážní

SeneCura Senior Cetrum Šanov

místnosti. Ta je vybavena masážním lůžkem a její prostředí nabízí možnost užít si zážitek z masáže v doprovodu příjemné a relaxační atmosféry.

U cen pedikúry a masáží došlo v letošním roce k mírnému navýšení. Ceník za tři výše zmíněné služby je k dispozici v kanceláři sociálních pracovníků a je k dispozici na všech pokojích ve složkách „Informace pro klienty“.

Klientům je nabízena také možnost nákupů. Nákupy probíhají vždy dvakrát do měsíce prostřednictvím aktivizačních pracovníků, samotné nákupy pak distribuujeme z COOP Hrabětice. Je možné se domluvit i na individuální nákup v blízkém městě.

V případě, že by měl klient zájem o větší nákup či potraviny v běžném obchodě obtížně dostupné, nabízíme příležitost objednávky přes službu rohlík.cz. Zde je však podmínka, aby byl nákup klienta v minimální hodnotě 749,-Kč.

Termíny všech služeb jsou vyvěšeny na nástěnkách jednotlivých budov.

Napsala: Lucie Čaňková



Příjemné posezení v hlavní jídelně

Přejeme Vám radostné Velikonoce!



SeneCura Senior Centrum Šanov



Vydává: DS MORAVA a.s.

Ke Smíchovu 1144/144, Slivenec, 154 00 Praha 5 IČ: 28235045

Náměty a připomínky lze posílat na email: sanov@senecura.cz

Cena: zdarma

Periodicita: 4× ročně; **Redakce:** Michal Veleba

Veškerá práva jsou vyhrazena. Jakákoliv část časopisu může být rozšiřována, reprodukována či jiným způsobem užívána pouze se svolením vydavatele.

Ev. Č.: MK ČR E 23857

